

# CTD Empilhadeira Semi-Elétrica

## I Prefácio

Leia este manual cuidadosamente antes de utilizar a empilhadeira para evitar erros. Operacionalização correta e inspeções regulares são de vital importância para economia e vida útil da paleteira. Estas informações estão descritas nas próximas seções.

## II Aplicação

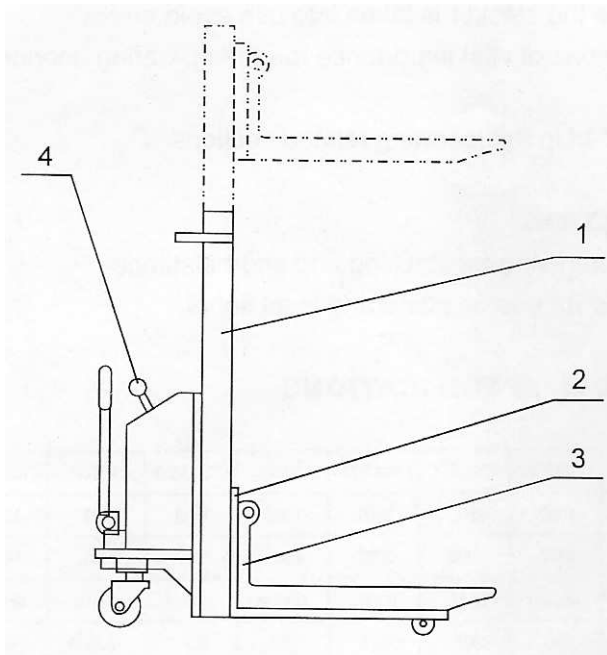
A série CTD é utilizada para levantar e carregar mercadorias por pequenas distâncias e é feita para ser utilizada em aviões e pisos com níveis.

## III Especificações Técnicas

Características		
Modelo	CTD 1530	CTD 2016
Tração		Manual
Elevação		Elétrica
Operador	Fora da Máquina em pé	
Capacidade	1500kg	2000kg
Centro de Carga		500kg
Rodas		Nylon
Roda Direcional		180x50
Roda Carga Simples		80x65
Altura Torre abaixada		2300mm
Altura Elevação (H2)	3000mm	1600mm
Comprimento Total (L2)		1620mm
Largura Total (B3)		760mm
Raio Giro		2300mm
Altura dos Garfos baixos (H1)		90mm
Largura externa Mínima dos Garfos (B1)		360mm
Largura externa Máxima dos Garfos (B2)		690mm
Comprimento Util do Garfo (L1)		1000mm
Bomba elevação		1.6Kw
Bateria	12 V / 150 Ah	
Peso da maquina c/ bateria	Em Breve	
Dimensões da bateria	Em Breve	

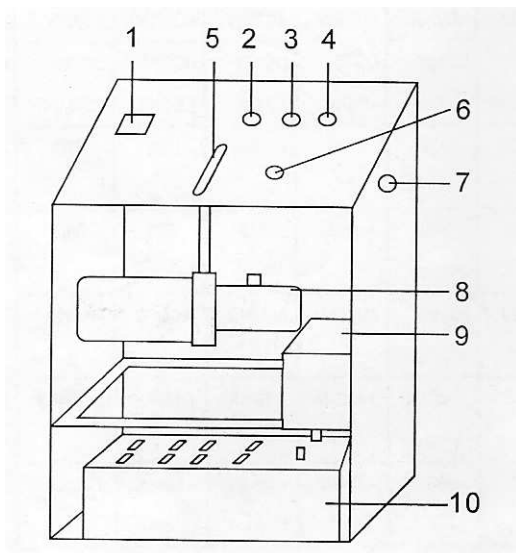
Paleteiras com especificações especiais podem ser feitas de acordo com a demanda do cliente.

A série CTD é feita com armação de veículo. Cilindro de elevação. Cilindro de armação. Partes do sistema elétrico.



- 1. Armação do veículo
- 2. Cilindro de elevação
- 3. Garfos
- 4. Partes do sistema elétrico

Foto da Estrutura 1



- 1. medidor de voltagem
- 2. fusível
- 3. indicador da carregamento da bateria
- 4. instalação ajustável do carregamento da bateria
- 5. botão de elevação
- 6. chave para ligar
- 7. arame
- 8. partes hidráulicas
- 9. carregador
- 10. bateria

Fotos das Partes Hidráulica 2

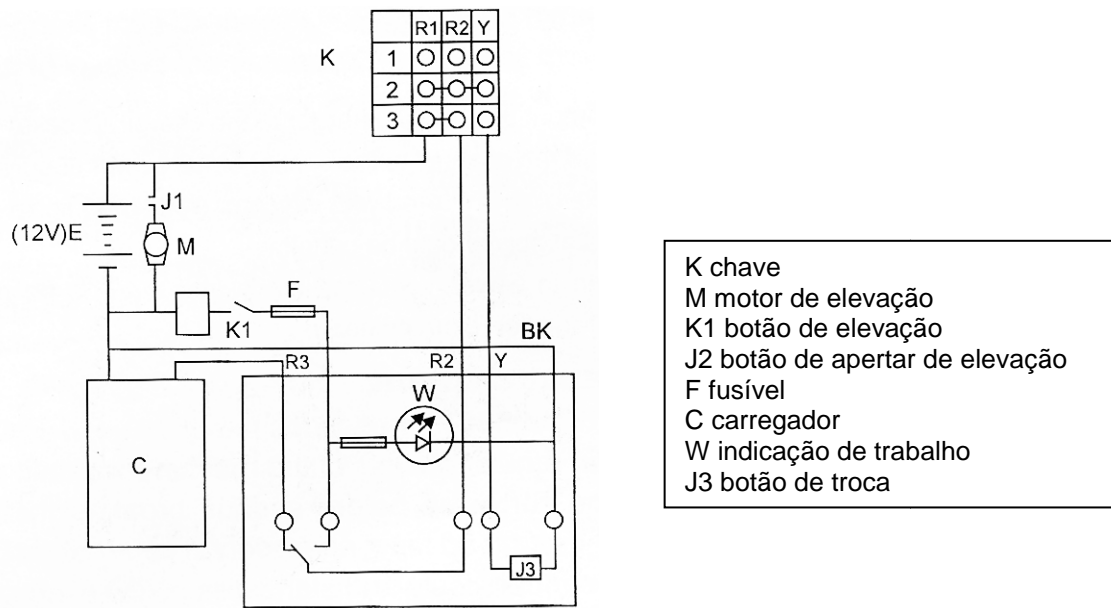


Foto do Sistema Elétrico 3

## X Guia de Operação

### Checagem de Pré-utilização

1. Se a paleteira teve alguma avaria durante o transporte, não deve ser colocada em funcionamento e você deve contatar imediatamente seu vendedor
2. A paleteira foi lubrificada antes da entrega e a unidade hidráulica está cheia de óleo hidráulico.
3. Se uma bateria vier com a paleteira, a bateria está carregada.
4. Se um carregador vier com a paleteira, deve ser instalado o mais rápido possível para que a bateria possa ser carregada quando necessário.

### Operação da Paleteira

1. Ligue a chave, o display vai indicar que a paleteira está ligada. Puxe a válvula manual para trás em direção ao motorista para que o garfo eleve.
2. Empurre a válvula manual para frente para abaixar o garfo.
3. A válvula manual tem uma mola e retorna automaticamente para a posição neutra.
4. A paleteira foi feita para ser utilizada em aviões e pisos com níveis. Quando estiver dirigindo a paleteira, os garfos não podem estar mais altos do que 300 mm.
5. Quando carregar com os garfos levantados deve-se dirigir devagar e durante a menor distância possível devido à estabilidade da mesma.
6. As mercadorias devem ser colocadas nos garfos uniformemente e nunca sobrecarregar.
7. Mercadorias pesadas não podem ficar por muito tempo em cima dos garfos depois que a operação acabar.

### Carregamento da bateria

1. Ligue a paleteira e quando o display mostrar que a voltagem está abaixo de 11 volts ou a luz vermelha está acesa, recarregue a bateria.
2. Especificação do carregamento da bateria:

Input: 220V AC50/60HZ

Output: 12V DC150AH

3. Quando começar a carregar a bateria, insira o cabo (output) no plug da paleteira e após, o cabo (input) do carregador no suprimento de energia AC. Ligue a paleteira. O

- carregamento da bateria é indicado com lâmpadas vermelhas ligadas. Quando terminar o carregamento, deve-se tirar o cabo do suprimento de energia AC.
4. O carregamento da bateria deve ser feita em um lugar bem ventilado, onde não haja fogo, faíscas ou radiação de calor por perto.

## **XI Guia de manutenção**

### Checagem de controle

Revisão preventiva baseada na checagem de controle diminui desgastes e possíveis defeitos, podendo ser corrigidos antes que haja alguma avaria grande.

Manutenção cuidadosa reduz reparos e pausas do equipamento.

A bateria é a fonte de energia da paleteira. É necessário seguir as instruções para ter uma bateria de longa duração de vida, e para manter a máquina no melhor estado possível.

### Checagem diária

1. Cheque se a bateria está completamente carregada.
2. Eleve a paleteira ao seu ponto máximo para checar se tem óleo hidráulico suficiente no sistema. Reponha se necessário com YA-N32 ou similar.

### Checagem semanal

A paleteira deve ser limpa semanalmente. Atenção especial para as rodas, verificar se há algum fio ou pedaço de pano bloqueando.

### Checagem de seis meses

1. Lubrifique a corrente de elevação. Se a paleteira estiver sendo operada em um local com poeira, deve ser ocasionalmente limpa com uma toalha com óleo. Cheque se a chave está desgastada.
2. Cheque e aperte os parafusos que estiverem soltos, porcas e junções de cabos da bateria.
3. Cheque o desgaste da escova da bomba do motor. Retire a sujeira, caso houver, para que mantenha um bom contato.

### Troca de óleo no sistema hidráulico

Recomendamos trocar o óleo hidráulico após um mês de operação (ou 200 horas), e mesmo que o tempo de operação não chegue a 200 horas, troque o óleo uma vez ao ano.

Para trocar o óleo:

Tenha certeza que a máquina está na posição baixa.

Desmonte a mangueira do cilindro e coloque-a em um container. Ative a válvula manual. O motor começa a funcionar e o tanque de óleo vai ser esvaziado. Use o óleo hidráulico YA-N32 ou similar. Em lugares mais frios recomendamos o óleo hidráulico YH-10. Quando você levanta a paleteira 2 ou 3 vezes, não há mais ar no sistema e ela vai operar normalmente. Se a altura não for alcançada é necessário fazer o refil.

## Manutenção da Bateria

O nível de ácido deve ser checado pelo menos uma vez por semana.

Não deve ser colocado refil até que a bateria esteja carregada, enquanto o ácido vai gastando durante o carregamento.

Somente água destilada pode ser usada como refil.

A superfície da bateria deve ser mantida limpa e seca. Caso estiver suja e molhada, vão acontecer vazamentos e conseqüentemente redução da capacidade da bateria. Derramamento de ácido pode ser neutralizado com solução de soda ou amônia diluída, que deve ser retirada com água.

Os terminais de conexão devem estar bem apertados, com graxa e sem ácido para precaver a formação de sulfato.

Camadas de sulfato reduzem o contato com a superfície, resultando em uma redução considerável da voltagem.

## XII Partes reservas

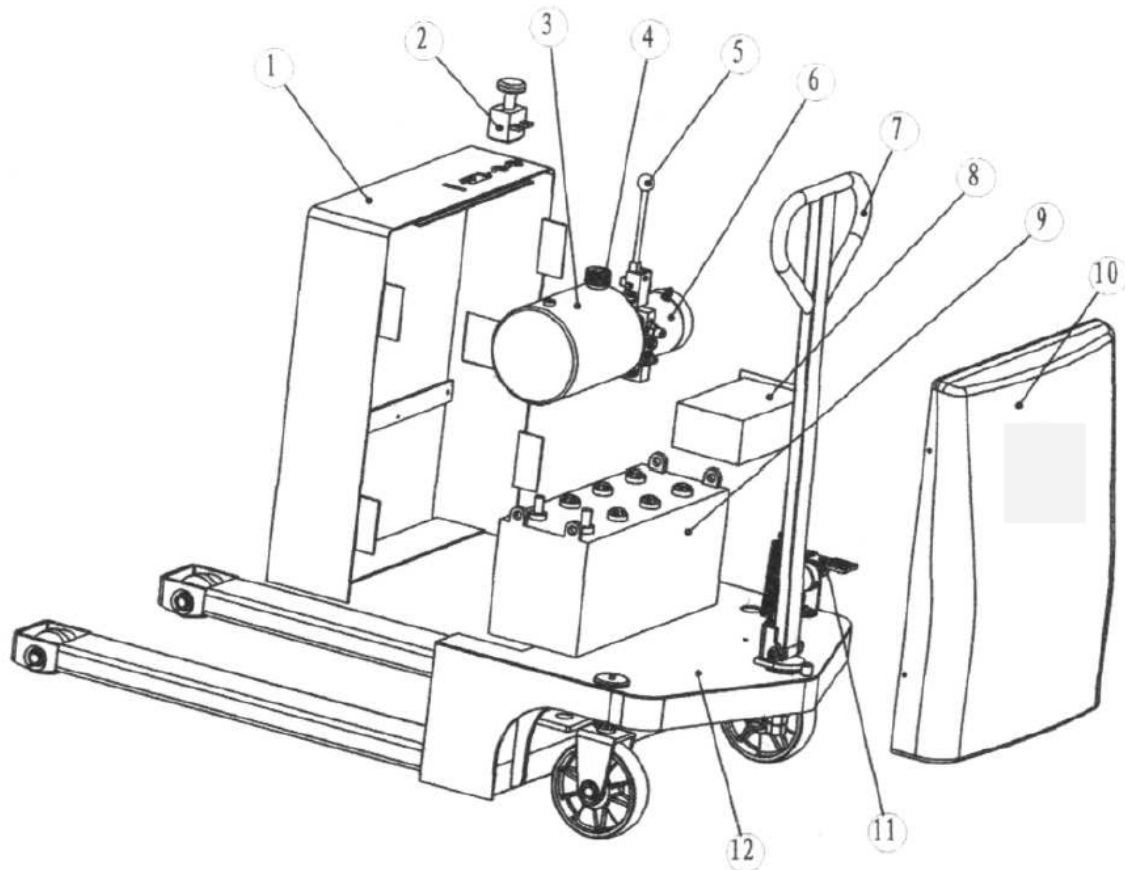
CTD1.0/33 - Partes reservas de vedação

No:	nome da parte de vedação	número das partes reservas	unidade local	parâmetros	quantidades
1	haste do anel de sujeira	DHS50	Cilindro de óleo	∫ 58 x 50 x 5	1
2	haste do selador	UHS60	Cilindro de óleo	∫ 60 x 50 x 6	3

CTD2.0/30 - Partes reservas de vedação

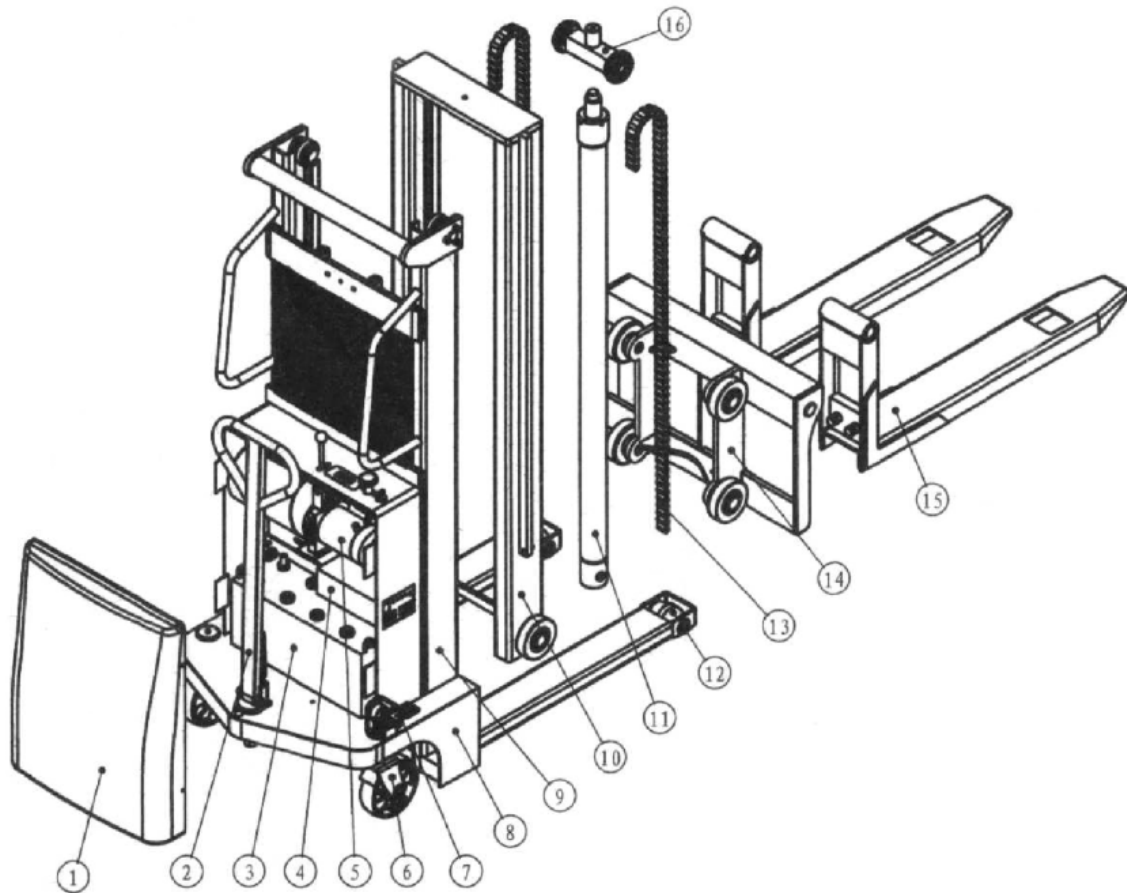
No:	nome da parte de vedação	número das partes reservas	unidade local	parâmetros	quantidades
1	haste do anel de sujeira	DHS50	Cilindro de óleo	∫ 68 x 60 x 5	1
2	haste do selador	UHS50	Cilindro de óleo	∫ 70 x 60 x 6	3

## Partes da mesa de controle da caixa de proteção



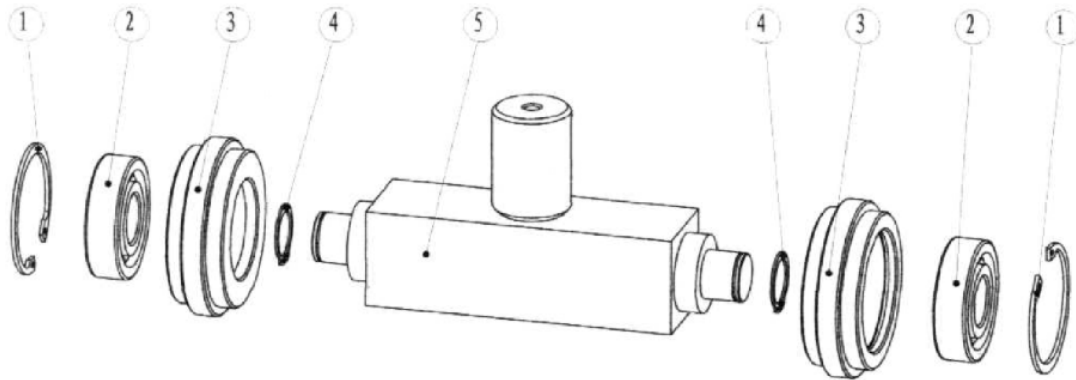
NO.	Art. NO.	Descrição	Especificações
1	80201	Capa de proteção de ferro	
2	80202	Interruptor de bloqueio de emergência	
3	80203	Tanque de combustível hidráulico	
4	80204	Boca para adição de óleo	
5	80205	Manuseio para aumentar / diminuir	
6	80206	Motor DC para levantar	12V 1.6KW
7	80102	Manuseio para virar	
8	80207	Carga	12V/20A
9	80208	Bateria	12 V 115Ah / 12V 100Ah
10	80101	Capa de proteção de ABS	
11	80107	Pedal de freio	
12	80108	Parte traseira	

## Lista das partes do mastro da empilhadeira



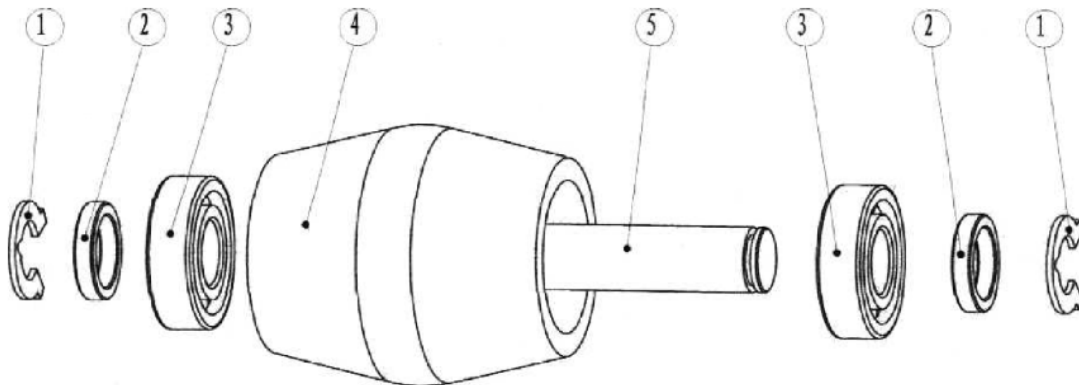
NO.	Art. NO.	Descrição
1	80101	Capa de proteção de ABS
2	80102	Manuseio para virar
3	80103	Bateria
4	80104	Carregador
5	80105	Unidade de energia
6	80106	Roda traseira
7	80107	Pedal do freio
8	80108	Parte traseira
9	80109	Quadro de fora
10	80110	Quadro de dentro
11	80111	Cilindro hidráulico
12	80112	Roda dianteira
13	80113	Levantamento da cadeia
14	80114	Levantamento de quadros
15	80115	Garfo
16	80116	Montagem do dente de roda

## Lista das partes da cadeia da roda de corrente



No.	Art. No.	Descrição	Especificações
1	80501	Anel de abertura de elasticidade	Φ 62
2	80502	Rolamento	Φ 25x Φ62 x17
3	80503	Roda de corrente	
4	80504	Anel de eixo de elasticidade	Φ 25
5	80505	Eixo da cadeia da roda	

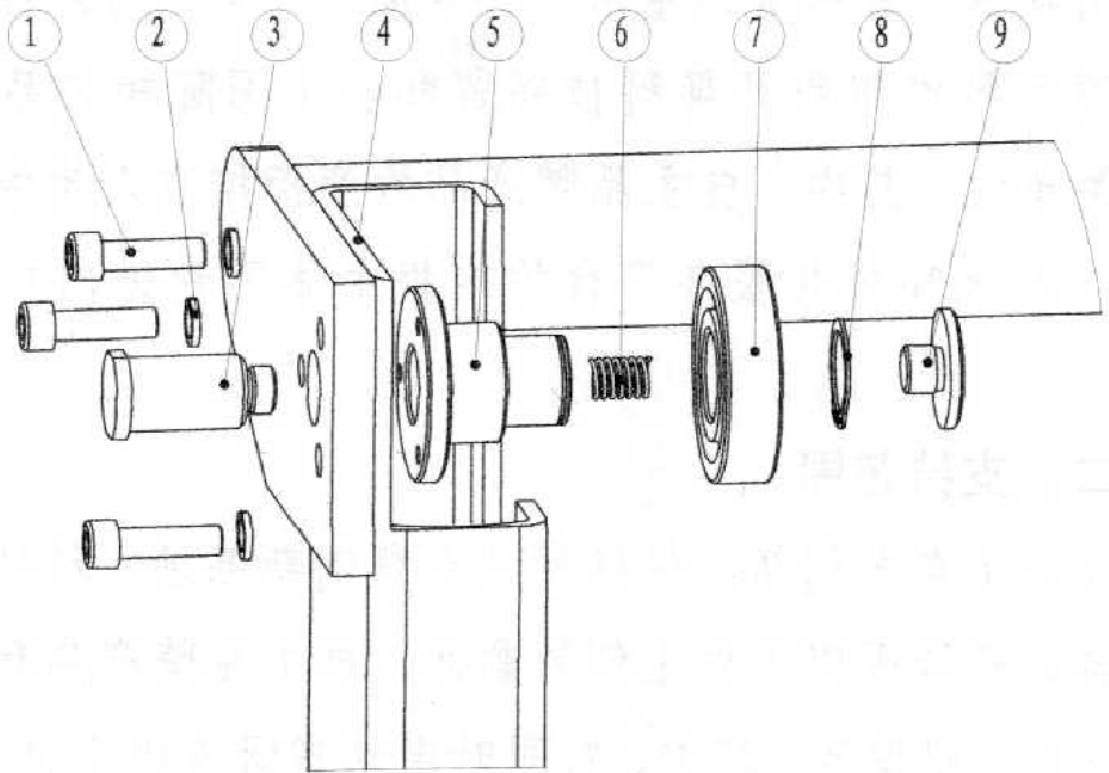
## Lista das partes da roda dianteira



No.	Art. No.	Descrição	Especificações
1	80301	Anel de eixo	
2	80401	Máquina de lavar roda dianteira	
3	80402	Rolamento 6204	Φ20x Φ47x14
4	80403	Roda dianteira	
5	80404	Eixo da roda dianteira	

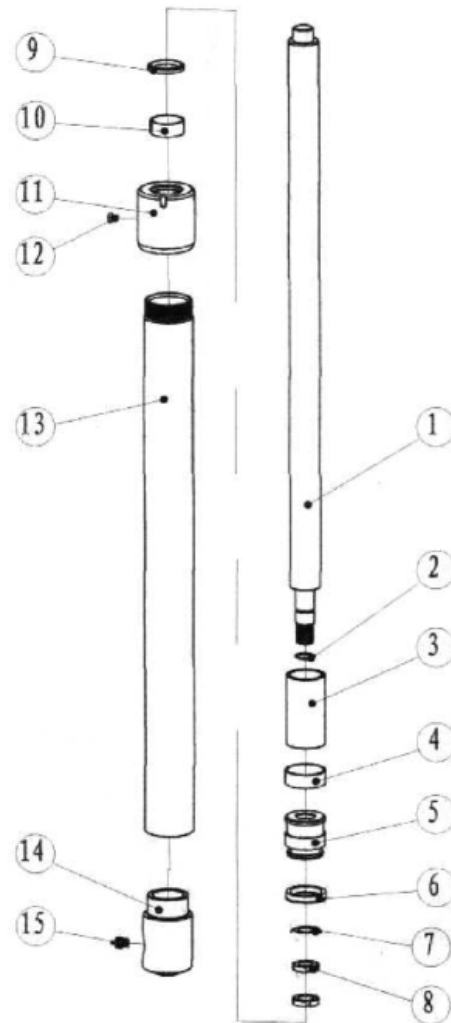


## Lista de guia da polia de cima do quadro de fora



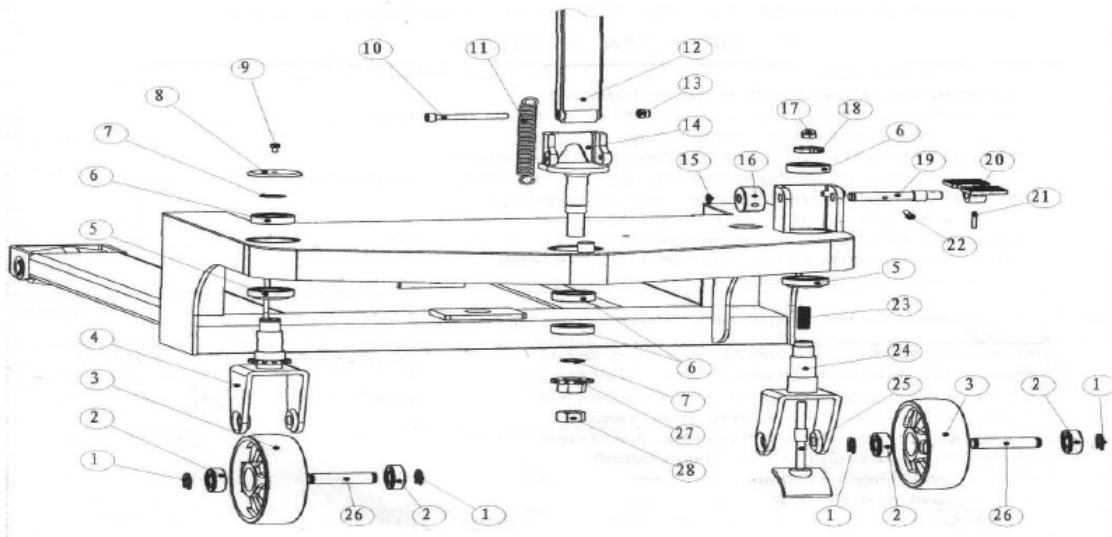
No.	Art. No.	Descrição
1	80601	Parafuso M8x35
2	80602	Elástico a prova de água Φ
3	80603	Polia de cima para localização do pino
4	80604	Quadro de fora
5	80605	Guia de cima do eixo da polia
6	80606	Mola anti - soltura
7	80607	Rolamento
8	80608	Anel de eixo de elasticidade
9	80609	Polia de cima para ajuste do bloco

## Lista das partes do Cilindro Hidráulico



No.	Art. No.	Descrição	Especificações
1	80801	Haste do pistão	
2	80802	Selo modelo 0	$\Phi 23.6 \times \Phi 2.65$
3	80803	Tubo de cobertura para o local	
4	80804	Cinto a prova de desgaste	20x82.5
5	80805	Pistão	
6	80806	Selo modelo U	$\Phi 45 \times \Phi 60 \times 10$
7	80807	Arruela para quebrar	$\Phi 24$
8	80808	Porca	M24x1.5
9	80809	Vedação a prova de pó	$\Phi 45 \times \Phi 53 \times 5 \times 6.5$
10	80810	Cinto a prova de desgaste	20x82.5
11	80811	Cabeça Cilíndrica Hidráulico	
12	80812	Porca de escape	G1/8"
13	80813	Tubo de cilindro hidráulico	
14	80814	Base de cilindro hidráulico	
15	80815	Válvula anti-explosão	M16x1.5

## Lista da parte traseira



No.	Art No.	Descrição
1	80301	Anel de eixo
2	80302	Rolamento
3	80106	Roda traseira
4	80303	Moldura da roda traseira para virar
5	80304	Rolamento
6	80305	Rolamento
7	80306	Anel de eixo
8	80307	Tampa da roda traseira
9	80308	Parafuso
10	80309	Parafuso
11	80310	Mola de manuseio
12	80102	Manuseio
13	80311	Porca
14	80312	Moldura de manuseio
15	80313	Anel de eixo de elasticidade
16	80314	Excêntrico
17	80315	Porca de freio
18	80316	Porca
19	80317	Eixo do pedal
20	80107	Pedal do freio
21	80318	Pino de elasticidade
22	80319	Parafuso
23	80320	Quebra de primavera
24	80321	Moldura de roda universal
25	80322	Prancha de freio
26	80323	Eixo da roda traseira
27	80324	Roda dentada para virar
28	80325	Porca